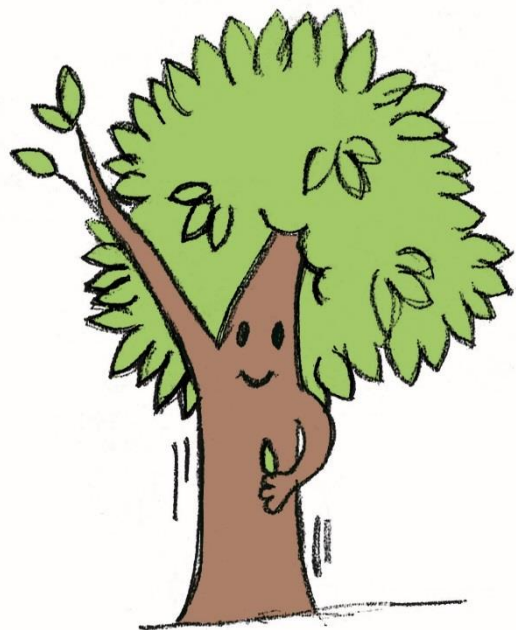


# 四條畷荘

## ユニットケアの導入過程

くすのきくん



社会福祉法人大阪府社会福祉事業団  
特別養護老人ホーム四條畷荘  
荘長 辻 宅 一 博

# 大阪府四條畷市の概況

- ▶ 位置：大阪府の北東部。奈良県との県境に位置し、東に生駒山系が連なる。
- ▶ 人口：56,400人（H27.11末現在）
- ▶ 高齢者人口：14,000人
- ▶ 高齢化率：24.8%
- ▶ 特徴：南北朝時代の南朝軍「楠木正行」と北朝軍（足利尊氏）とが戦った「四條畷の合戦」の舞台となり、「楠木正行公」の墓所があるので有名。



くっすん



四條畷の合戦

# (1) 施設の概要

## 大阪府社会福祉事業団



- ▶ 設立年月日 昭和46年3月30日
- ▶ 職員総数 1,919名  
障がい者雇用率 2.49%  
高年齢者雇用は全職員のうち 25%
- ▶ 実施事業 大阪府下10市町村に17施設  
介護保険・介護予防事業  
障がい者生活介護・就労継続支援事業  
市町村委託等事業 182の事業
- ▶ その他 生活支援サービス、就労機会の提供を  
目的とした NPO法人設立・運営の支援

施設所在地  
MAP

■社会福祉法人  
大阪府社会福祉事業団事務局  
(OSJ研修・研究センター)

■特別養護老人ホーム白島荘  
■箕面市立光明の郷ケアセンター  
■白島荘グループホーム『華の家』

■軽費老人ホーム万寿荘  
■池田市立敬老会館

■特別養護老人ホーム豊寿荘  
■軽費老人ホーム(ケアハウス)豊寿荘

■豊中市立養護老人ホーム永寿園とよなか  
■特別養護老人ホーム永寿園とよなか

■特別養護老人ホーム美原荘  
■軽費老人ホーム(ケアハウス)和風荘  
■堺市立東老人福祉センター  
■堺市立北老人福祉センター  
■堺市立美原老人福祉センター・  
美原総合福祉会館

**四條畷荘**

■特別養護老人ホーム春日丘荘  
■特別養護老人ホーム春日丘荘『彩の家』  
■茨木市立沢池老人デイサービスセンター  
■茨木市立南茨木老人デイサービスセンター  
■茨木市立老人福祉センター桑田荘  
■春日丘荘グループホーム

■特別養護老人ホーム高槻荘  
■高槻荘郡家デイサービスセンター

■特別養護老人ホーム四條畷荘  
■養護老人ホーム四條畷荘

■東大阪養護老人ホーム  
■OSJ工房よりそいの丘

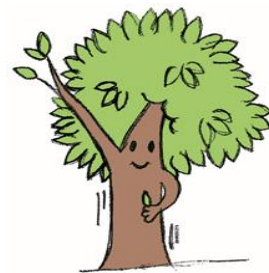
■軽費老人ホーム河南荘

■特別養護老人ホーム光明荘

■特別養護老人ホーム	■障がい者就労継続支援事業所
■養護老人ホーム	■グループホーム
■軽費老人ホーム	■老人福祉センター
■デイサービスセンター	■事務局



# 四條畷荘



- ▶ 昭和53年従来型特養として開設
- ▶ 平成19年ユニット型特養として新築移転
- ▶ 平成23年 I S O 9 0 0 1 認証取得
- ▶ 平成27年ユニットリーダー研修実地研修施設指定



3F



特別養護老人ホーム生活フロア



# 四條畷荘の運営する事業



- ▶ 特別養護老人ホーム（定員120名）
- ▶ ショートステイ（定員10名）
- ▶ 養護老人ホーム（定員50名　うち特定施設20名）
- ▶ デイサービスセンター（定員35名）
- ▶ ヘルパーステーション
- ▶ 居宅介護支援事業所
- ▶ 福祉有償運送
- ▶ 地域包括支援センター
- ▶ 配食サービス
- ▶ 診療所
- ▶ 社会貢献事業



四條畷荘いっぷくステーション「よるか」

# 特別養護老人ホーム四條暁荘の概況

## ▶ 入居者の状況（平成28年1月1日現在）

- ・ 特養定員：120名（男性35名 女性85名）12ユニット
- ・ 短期定員：10名（単独）1ユニット
- ・ 年齢構成：65歳～79歳 37名、80歳以上 83名  
平均年齢：84.6歳（男性77.3歳、女性87.2歳）  
最高齢者：101歳
- ・ 介護度別：介護⑤（61名） 介護④（38名）  
介護③（17名） 介護②（3名） 介護①（1名）  
平均介護度：4.3
- ・ 胃瘻造設者：19名
- ・ 職員比率（常勤換算）：  
介護職員のみ1.7:1 介護看護1.5:1



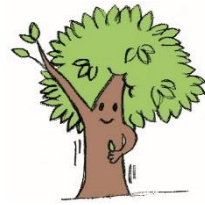


# 地域との交流

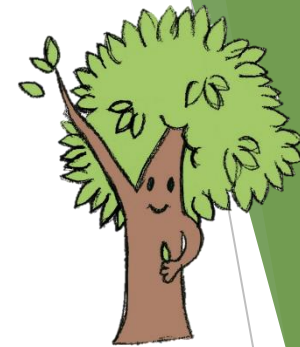
- ▶ 地域との共催による夏祭り
- ▶ だんじり祭りへの協力と参加
- ▶ 地区・地域清掃活動
- ▶ 地域住民による「カラコロ体操」開催
- ▶ 保育所・小中学校との交流
- ▶ 地域障がい者作業所との交流
- ▶ 各種ボランティアの受け入れ（民舞民謡・大正琴・書道・カラオケ・朗読・ホーム喫茶・ギター演奏ほか）



# パブリックスペース



# セミパブリックスペース



## (2) 四條畷荘の経営理念

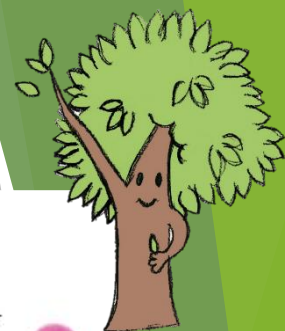
- ▶ 利用者の意思および人格を尊重し、その尊厳を守るとともに、自立支援に向けた質の高いサービスの提供を通じて、夢のある高齢社会及び人権が尊重される社会の実践に寄与することを目指します。

- ▶ 事業（品質）方針

理念を具現化した「4つのモットー」



# (3) 理念を具体的サービスに置き換えると・・・



## 4つのモットー

### ① ゆったりとしたお風呂

#### ゆったりとしたお風呂

1. いつもきれいで気持ちの良いお風呂にお連れし  
まカビや汚れを残しません  
きれいなお湯に入ってくださいませ  
整理整頓を心がけます  
音すぎず臭すぎず、温度に気がつかないま
2. 一人ひとりのペースや入り方を理解してお手  
入浴シートを理解します
3. お気に入りの入浴グッズを使いま  
好みのシャンプーやリンス、石鹸を使いま

#### 気兼ねのない排泄

1. 恥ずかしくないようにさりげなくトイレにお誘いま  
大きな声で誘いません  
排泄用品は期間に分らないように用意しま
2. その方に合った方法とペースでお誘いま  
その方の好みの方体やルールでお手伝いま
3. いつもきれいで気持ちの良いトイレにお連れしま  
夜尿や尿にも汚れは残しません  
においにも気がつかいま

### ② 気兼ねのない排泄

#### やさしい職員

1. 皆様の声をしっかり聴き、誠実にお応いま  
視線を合わせてしっかりお聴いま  
ちゃんと聞こえるように分かりやすく返答しま
2. 丁寧な言葉で受け答えをしま  
ですます調でお話しま  
ゆっくり分かりやすくお話しま
3. 皆様の幸せを一番に考えま  
自分の都合や強欲の都合を優先しません  
皆様にとって一番いいと思われことを考え実行しま
4. 太陽のような笑顔で対応しま  
嫌な顔をしません、だって嫌じゃないですか  
嫌そうなお返りはしません、だって嫌じゃないですか
5. 気配りを大切にしま  
遠慮されないように気を付いま  
さり気なく声をおかけしま  
その方だけの会話を大切にしま

### ③ 楽しい食事

#### 楽しい食事

1. その方にあった食事のお手伝いま  
好き嫌い、食事のかたち、お手伝いのしかたやペースを把握しま
2. 家族や気の合う人たちとの会話を楽しんだりしながら、楽しい雰囲気  
で召し上がっていただけます  
食器をかちかちや鳴らしません  
職員だけの会話が盛り上がりません
3. 食べたい時がおいしい時・・・みなさんの時間を大切にしま  
むりに食事に誘いません  
急がせません  
好きな場所で食べていただけます
4. たまには外に行って食べたい気持ちを大切にしま  
外食の機会をつくりま  
デリバリーも利用できます
5. 食事が楽しみになるような、きれいな盛り付けをしま  
皿からはみ出したりソースが溢れたりしません

### ④ やさしい職員



## (4) 理念の徹底のために・・・

### ① ユニットケア導入前

抽象的な長文の理念とモットーの文言のみ

### ② 導入後

職員全員でモットーを具体化  
「理念BOOK」に集約

### ③ 現在

全職員への「理念BOOK」の配布  
採用時における研修  
ユニット会議や各種会議での唱和  
名札・PCデスクトップへの表示・・・

四條畷荘理念BOOK

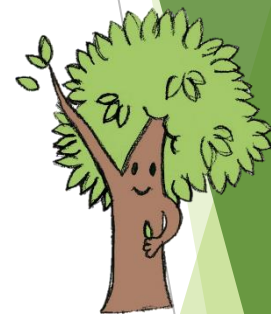


部署  氏名

# (5) 理念に基づく研修や教育

## ①開設前

従来型でのグループケア・炊飯の試行  
全職員対象の内部必須研修・先進施設の見学  
介護職員中心の自主勉強会の開催  
8時間夜勤移行に対する啓発 ほか



## ②開設後

1年目・・・名ばかりのユニットケア  
3年目・・・「熱血！！ユニットケア向上委員会」  
の発足・設えコンテストなど  
5年目～・・・4つのモットーを実質的理念へ  
支援の指針を職員全員で議論  
ユニット会議等での理念の徹底

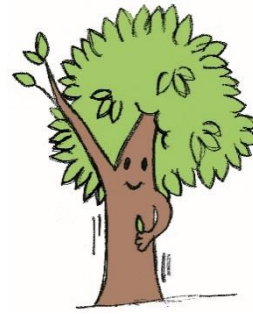
## (6) 理念に基づく建物・・・

- ① 拘り・・・キッチン風の居室洗面台  
各ユニットリビングの照明
- ② 工夫・・・各ユニットの死角作り  
設え費等の予算化
- ③ 改修・・・ユニット玄関の床の張り替え  
ユニット玄関格子戸の塗り替え  
入浴リフトの設置

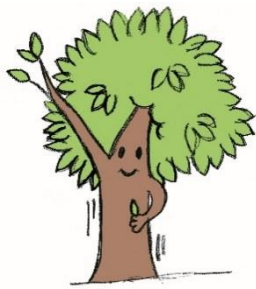
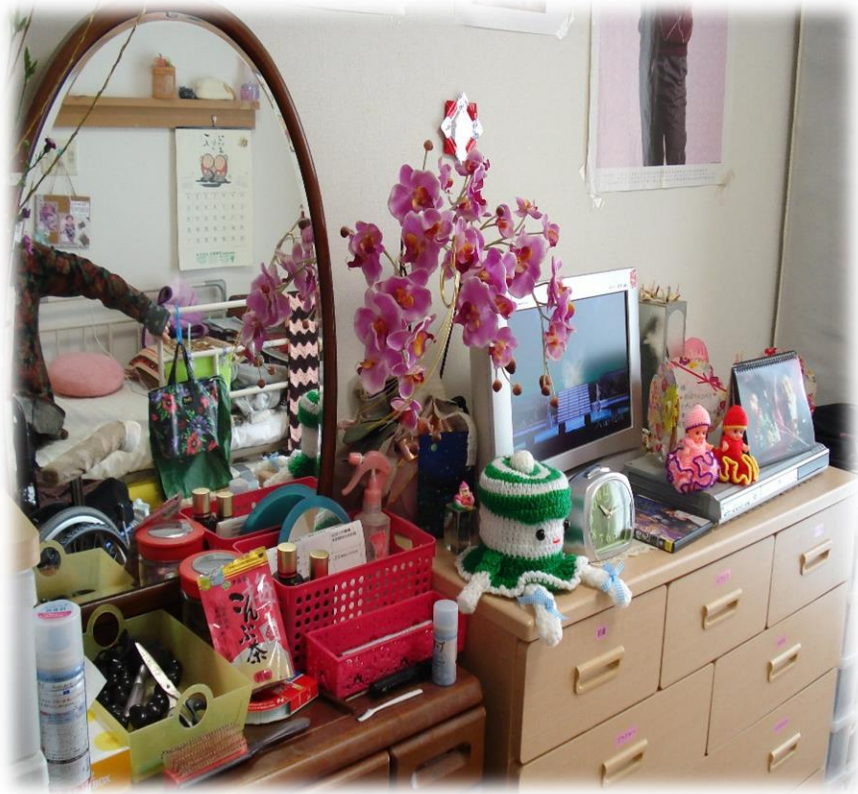




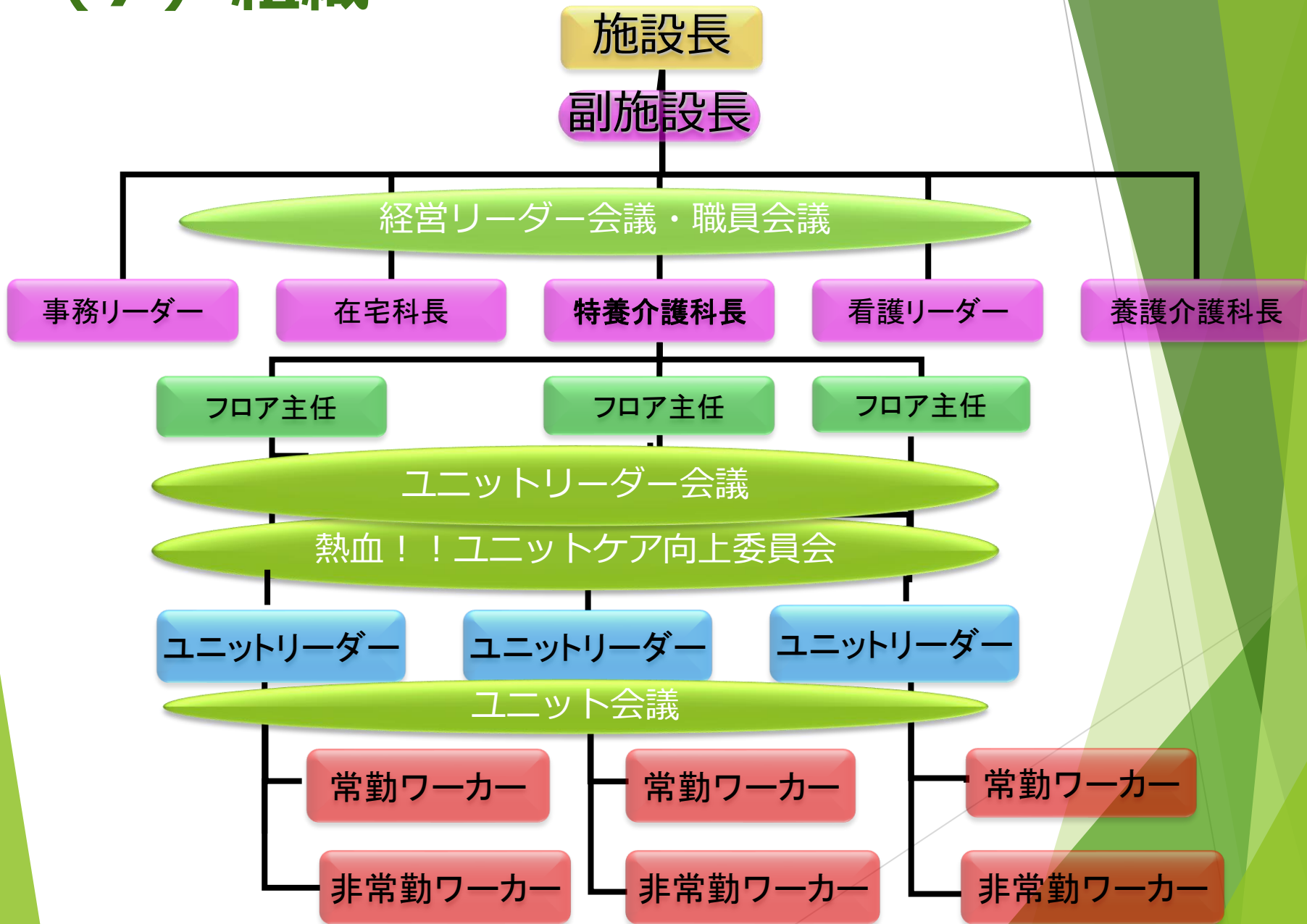
# リビングの設え



# 入居者の居室



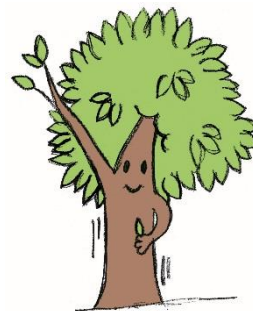
# (7) 組織



# (8) ユニットケアを運営して

## ① 入居者

家族的な雰囲気がある  
一人になれる空間がある  
想いに沿った支援がある



## ② 家族

同じ顔ぶれの職員で安心  
入居者本人の想いや声を代弁しやすい  
大切にしてもらえる

## ③ 職員

じっくり関われ、なじみの関係が作れる  
24Hシートに基づく気づきの支援ができる

# (9) 課題の克服①



## ▶ 1年目

「個別ケアができていない！」

「施設や職員の都合が優先されている！」

「施設的な設え・掲示物がいっぱい！」

「キッチンカウンターでの盛り付けが普通！」



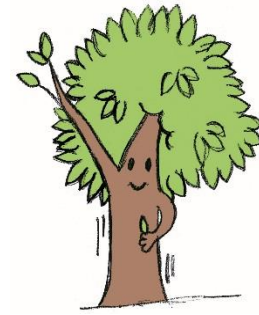
## 3年目『熱血！！ユニットケア向上委員会』の発足

- ・ユニットリーダー研修修了者が中心
- ・リーダー会議から独立



実質、ユニットケアを牽引する組織へ

## (9) 課題の克服②



### ▶ 5年目以降

「こんな24Hシートじゃない！」

「ケアプラン・24Hシート・記録がバラバラ！」

「設えにコンセプトがない！」

「なじみの関係が希薄！」



**熱血！！ユニットケア向上委員会のPT化**

**① 24Hシート検討チーム**

**② 環境検討チーム**

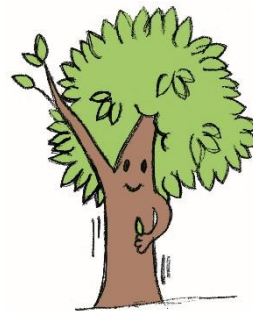
**③ 個別ケア検討・推進チーム**

**職員固定配置に向けて法人への働きかけ**

# (10) ユニットリーダーに期待すること

## 入居者が主人公

支援者に徹する  
支援は気づき  
想いを理解する



尊厳・よりそう想い



**暮らしの継続へ**

## 自分が、家族が入りたい施設

ユニットは家庭・家族  
嫌なものは嫌



情報の共有・つながる心



**自律した生活へ**

ご清聴

ありがとうございました

